



COMMUNE DE TINTÉNIAC

ANALYSE DES BESOINS SOCIAUX

OBJECTIF : IDENTIFIER LES BESOINS ET ATTENTES DE LA POPULATION POUR ANTICIPER LES SOLUTIONS COLLECTIVES D'AUJOURD'HUI ET DE DEMAIN



23 juin 2023

SOMMAIRE

1 - Etat des lieux sociodémographique (p.3)

- Démographie (p.5)
- Ménages (p.10)
- Petite enfance/enfance/jeunesse (p.15)
- Emploi (p.18)
- Logement (p.22)
- Santé et autonomie (p.26)
- Action sociale (p.30)
- Données CAF (p.32)

2 - Analyse des résultats de l'enquête par questionnaire (p.35)

3 - Synthèse du diagnostic (p.43)

4 - Préconisations (p.45)

1

Etat des lieux sociodémographique

Tinténiac, une commune bien située entre deux villes attractives

- La commune s'étend sur 23,40 km² (sur les 440 km² de la CCBR soit plus de 5% du territoire de la CCBR).
- Tinténiac et son bassin de vie compte 18 communes (source : INSEE 2022).
- La commune bénéficie d'un positionnement stratégique : elle est située à 30 min de Rennes et Dinan et à 40 min de Saint-Malo.
- Elle est traversée par la D137 et longée par la 4 voies RD 137, ce qui lui permet d'asseoir son attractivité vis-à-vis des villes environnantes.

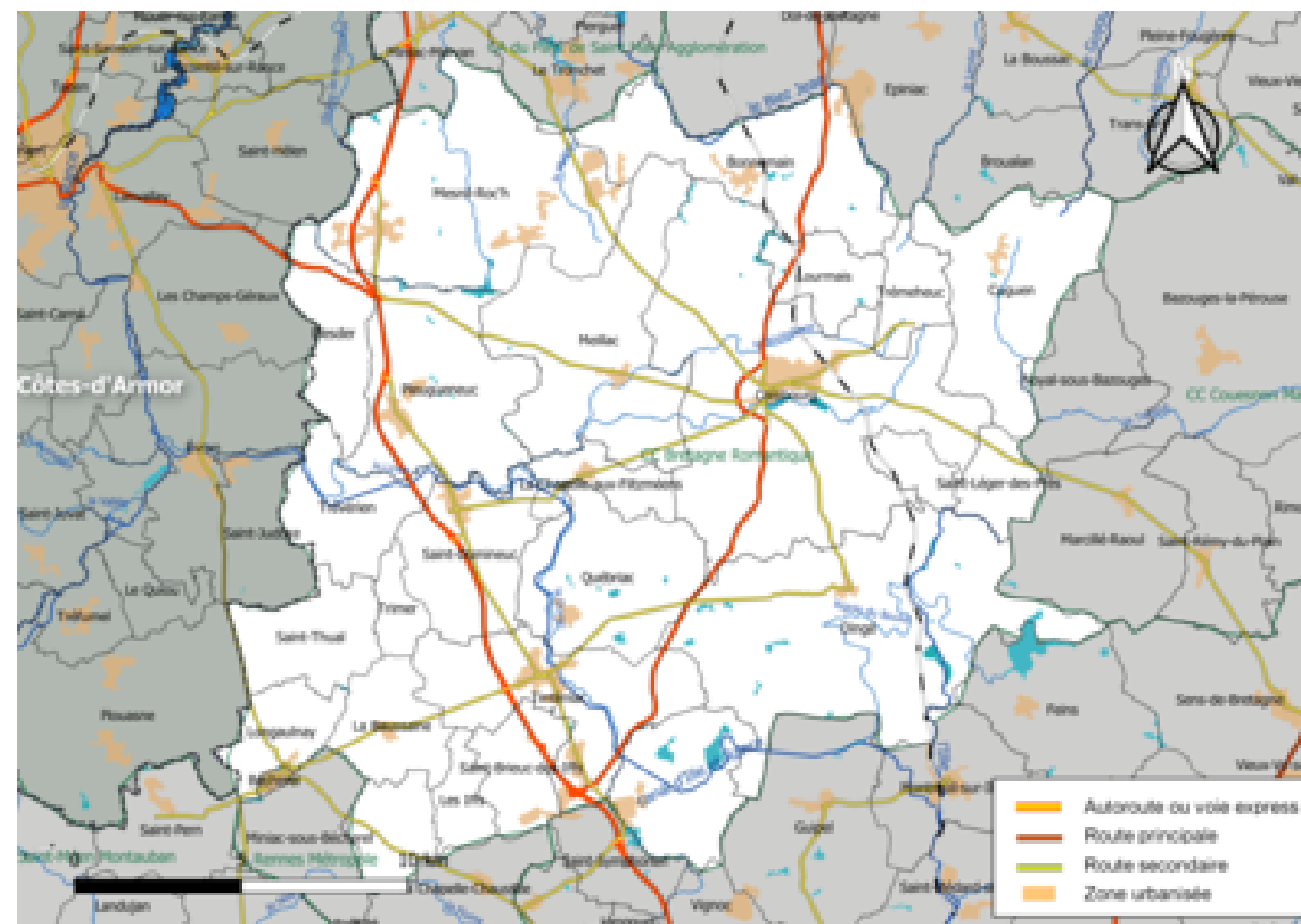


Source : INSEE 2022

Démographie

Une commune de bientôt 4000 habitants

- Le territoire compte 3967 habitants en 2022 soit 11,17% de la population totale de la CCBR (35523 habitants en 2019).
- Tinténiac est parmi les 3 plus grandes communes de la CCBR après Combourg (5963 habitants) et Mesnil-Roc'h* (4336 habitants). Ces 3 communes représentent 40 % de la population de la CCBR.
- Le bassin de vie de Tinténiac compte 13 communes sur la CCBR et représente 47.33% de la population totale de la CCBR. A noter que ce bassin compte 18 communes en tout (avec les communes hors CCBR).
- La densité de la population est de 160 hab./km², de peu au dessus des 158 hab./km² en Ille-et-Vilaine. A Tinténiac, elle a presque doublé en l'espace de 50 ans (82,8 en 1968).



Source : INSEE 2022

* Saint-Pierre-de-Plesguen, Lanhélin et Tressé

Une population qui se développe depuis les années 1990

De 1968 à 1982 la population augmente avant de connaître une légère baisse jusqu'en 1990. Depuis, Tinténiac ne cesse de voir sa population **augmenter** ;

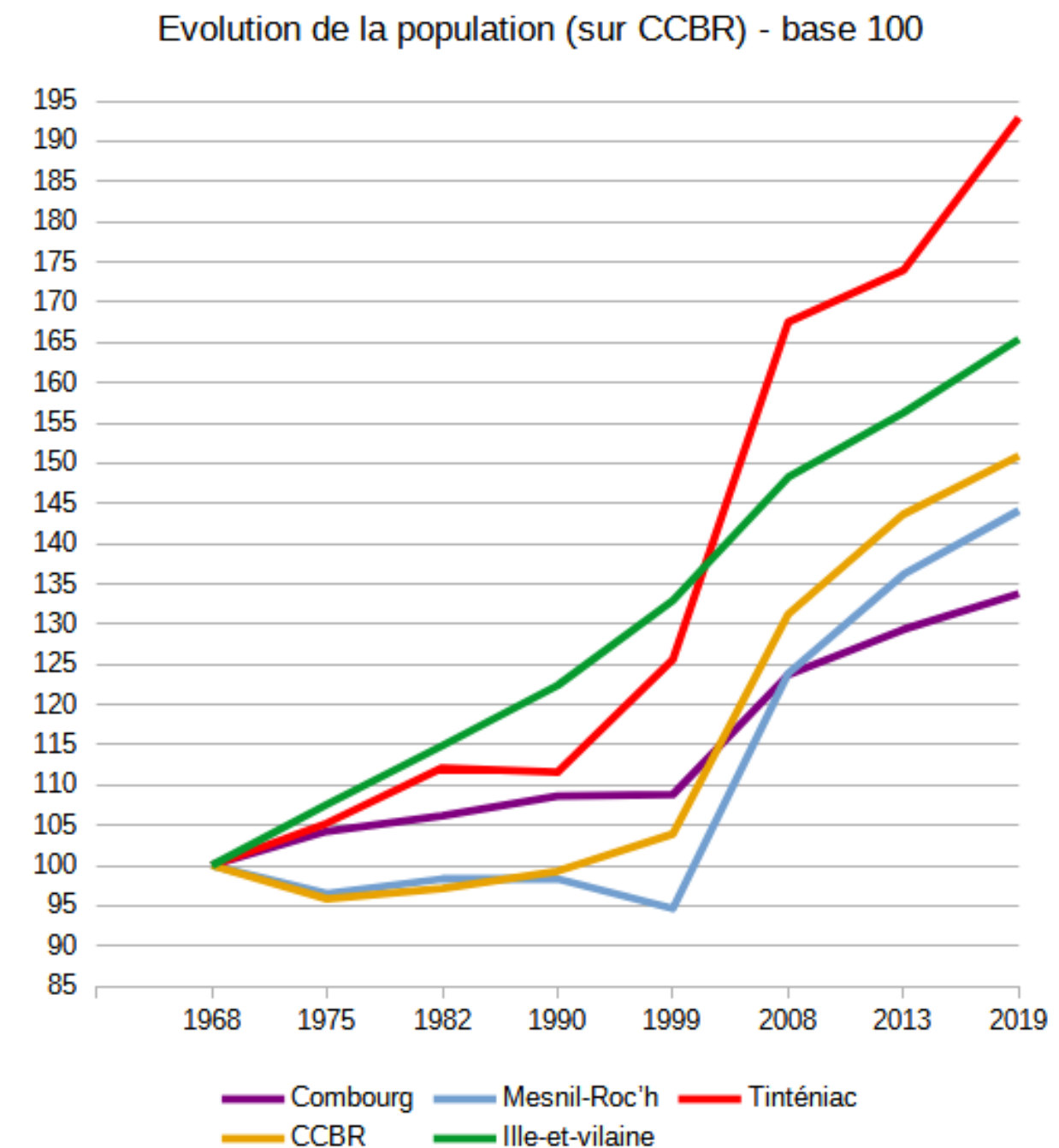
Un pic important de la croissance à lieu à partir de 1990, l'arrivée de la 4 voies (juin 1993) ainsi que de l'entreprise SANDEN (1995) ne sont pas étrangers à cette tendance que l'on observe jusqu'à aujourd'hui.

Cette croissance est une des plus importantes sur le territoire de la CCBR, au-dessus de celle d'Ille-et-Vilaine et de la CCBR, preuve de son attractivité.

Depuis les années 2000, la population de Tinténiac a augmenté de plus de 50%. Depuis 2013, de près de 11% (10,8%).

La croissance démographique est aujourd'hui portée par les soldes naturel et migratoire positifs (1,7 entre 2013 et 2019).

Evolution de la population (sur CCBR) - base 100



Source : INSEE 2022

+ 28,28% de 60 à 74 ans en 5 ans

Si on observe l'évolution de la population par tranche d'âge, les populations qui augmentent significativement sont les 45/59 ans et les 60/74 ans (+49,63% en 6 ans).

Aujourd'hui, presque un quart (24,2%) de la population a plus de 60 ans.

Les publics jeunes (0/29 ans) représentent quant à eux plus d'un tiers de la population totale (36,2%).

L'évolution de la population générale de Tinténiac entre 2013 et 2019 est de **10,88%** contre 5,05% sur la CCBR.

Si à l'échelle de la CCBR on aperçoit une fuite des 30/44 ans, à Tinténiac ils sont de **+7,20%** entre 2013 et 2019. Les 75 ans semble stable avec **0,75%** à Tinténiac contre 2,36% sur la CCBR.

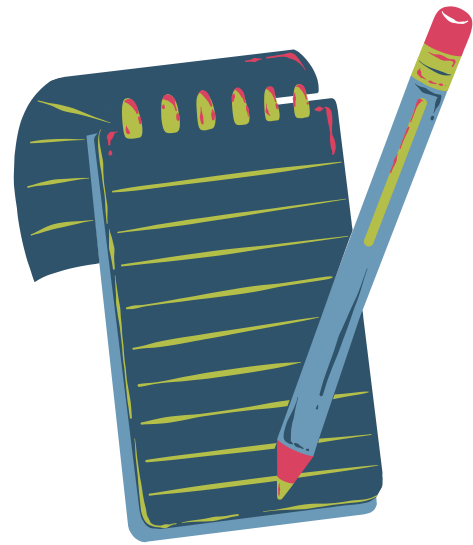
Evolution de la population entre 2013 et 2019

	Tinténiac	CCBR
0 à 14 ans	4,97 %	0,52 %
15 à 29 ans	6,92 %	5,02 %
30 à 44 ans	7,20 %	-3,45%
45 à 59 ans	21,35 %	13,53 %
60 à 74 ans	28,28 %	18,69 %
75 ans ou +	0,75 %	2,36 %
Total population globale	10,88 %	5,05 %

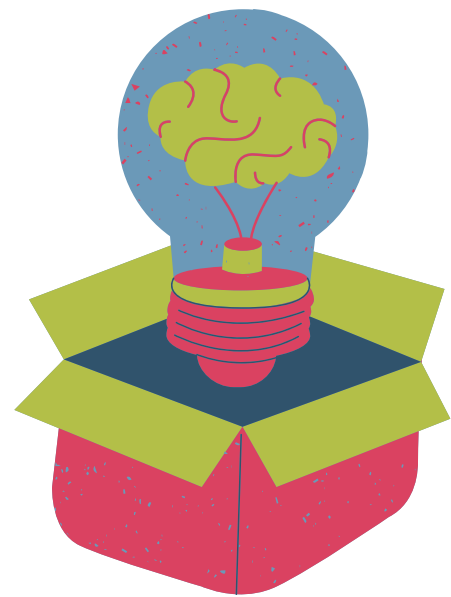
Source : INSEE 2022

Pour rappel, population totale de Tinténiac :
3372 (en 2013) et **3739** (en 2019)

Synthèse



- Depuis le début des années 1990, la population de Tinténiac n'a cessé de se développer avec une augmentation de +83,4% ! Cette croissance démographique est portée conjointement par les soldes naturel et migratoire positifs.
- La commune ne connaît pas la même "fuite" des 30/44 ans observée sur la CCBR (-3,77% sur l'ensemble du territoire) puisque cette tranche d'âge a augmenté à Tinténiac de +7,20% en 5 ans ; Tinténiac semble donc plus attractive que ses communes voisines.
- Le nombre des 60 ans et plus augmente significativement (+29% en 5 ans).



3 grands blocs distincts

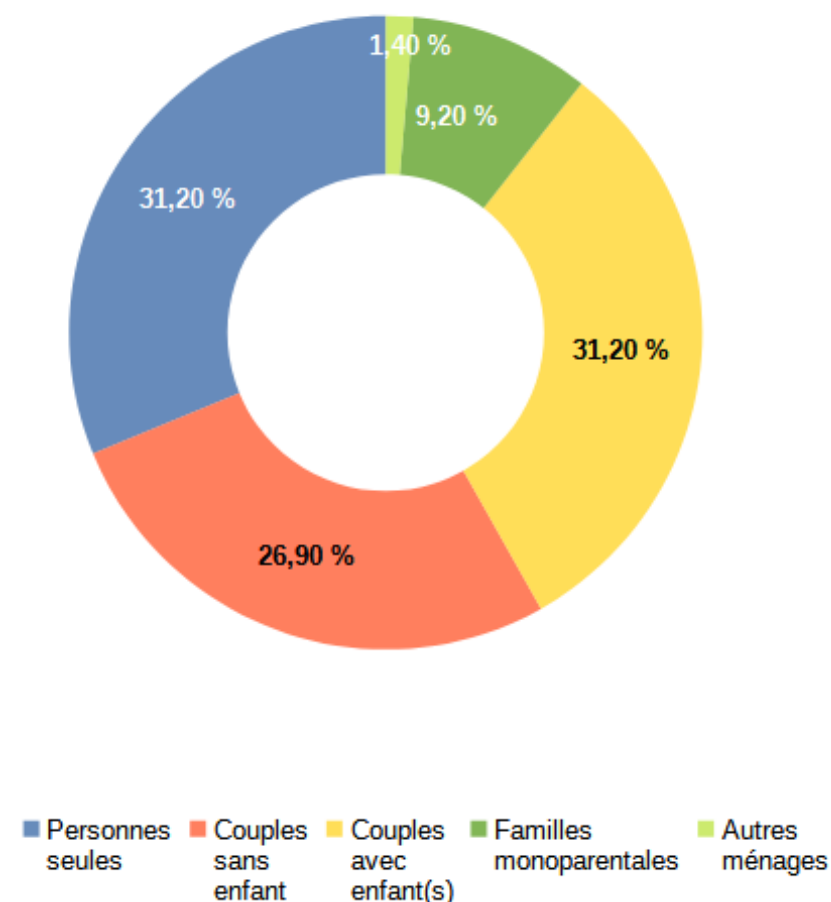
- Un territoire dynamique avec ses 0/29 ans qui représentent 36,2% de sa population totale ;
- Les 30/59 ans sont quant à eux 39,7% de la population totale ;
- L'augmentation rapide du nombre de seniors doit être anticipée par la commune qui doit adapter son offre de service à cette catégorie de population aux besoins spécifiques (en termes de prévention, d'accueil, de maintien à domicile ou encore d'accès aux soins). Ils représentent 24,2% de la population totale.

Ménages

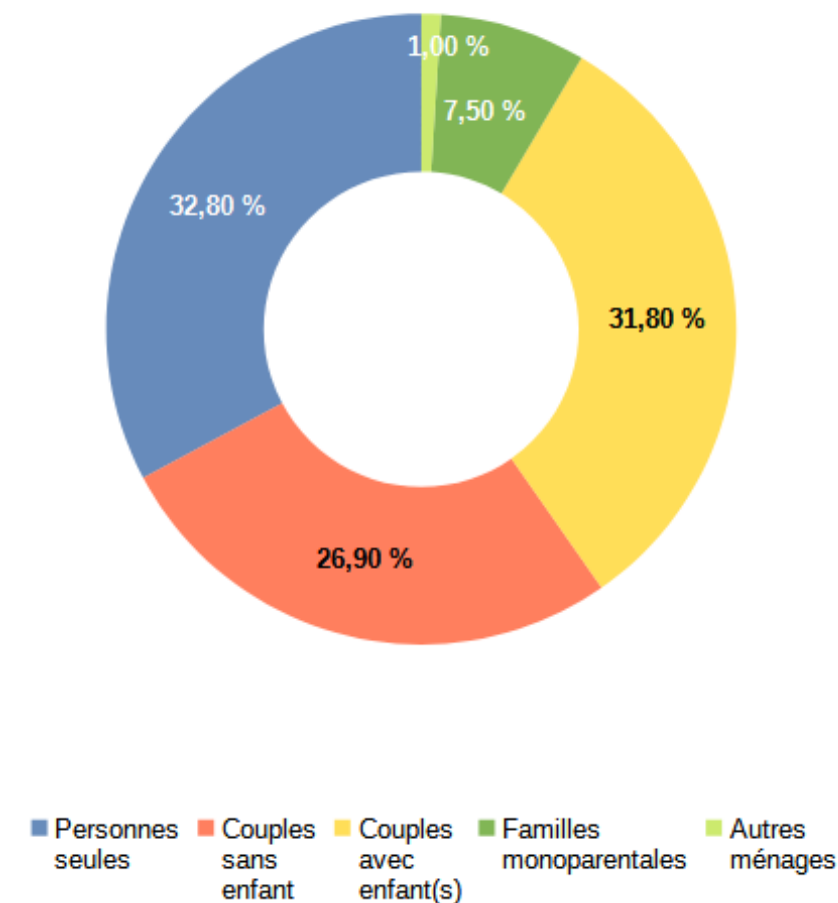
1541 ménages en 2019 : principalement des personnes seules

- Les trois principaux ménages représentés sur la commune sont : **les personnes seules 32,80%***, **les couples avec enfant(s) 31,80%**, et **les couples sans enfant 26,90%**.
- Entre 2013 et 2019 le nombre de ménages a **augmenté de 9,62%**, soit 5% de plus que sur le territoire de la CCBR (qui lui à connu une évolution des ménages de 4,47%).
- La proportion des **couples sans enfant(s) reste stable**, tandis que **les personnes seules et les couples avec enfant(s) ont tendance à augmenter** (+2,20% pour l'ensemble, 1,60% pour les personnes seules). **Les familles monoparentales sont en baisse 7,50%** soit 1,7% de baisse entre 2013 et 2019.

Répartition des ménages selon le type : 2013



Répartition des ménages selon le type : 2019



Source : INSEE 2022

* 38% sur le département et 36,9% à l'échelle nationale

Un niveau de vie médian des ménages* par UC de 1904 €/mois

Définition : Le revenu disponible par unité de consommation (UC), également appelé 'niveau de vie', est le revenu disponible après impôts, par équivalent adulte. Il est calculé à l'aide d'une pondération en rapportant le revenu disponible du ménage au nombre d'unités de consommation qui le composent.

- 10% des ménages ont un niveau de vie mensuel par UC **inférieur à 1164 €**
- 10% des ménages ont un niveau de vie mensuel par UC **supérieur à 2866 €**

L'écart entre les revenus les plus faibles et les plus élevés est faible et s'illustre par un rapport interdécile de **2,46** (pour 2,5 au niveau CCBR et 2,9 au niveau départemental).

Le niveau de vie médian mensuel de la commune (1904 €) est supérieur de plus de **4,6%** au niveau de vie médian mensuel intercommunal (1820 €), et quasiment égal (1903 €) au niveau de vie départemental.



Source : INSEE 2022

* Un ménage peut être composé d'une personne seule

9% des ménages vivent en dessous du seuil de pauvreté (1142 € par mois par UC)

Taux de pauvreté par tranches d'âge en 2019

	Tinténiac	CCBR	Ille-et-Vilaine
Moins de 30 ans	NC	11,8%	20,6%
30-39 ans	NC	8,6%	12,2%
40-49 ans	NC	9,1%	11,2%
50-59 ans	NC	11%	9,7%
60-74 ans	NC	7,6%	7%
75 ans et plus	NC	11,9%	7,8%
Ensemble	9%	9,5%	10,7%

Source : INSEE 2022

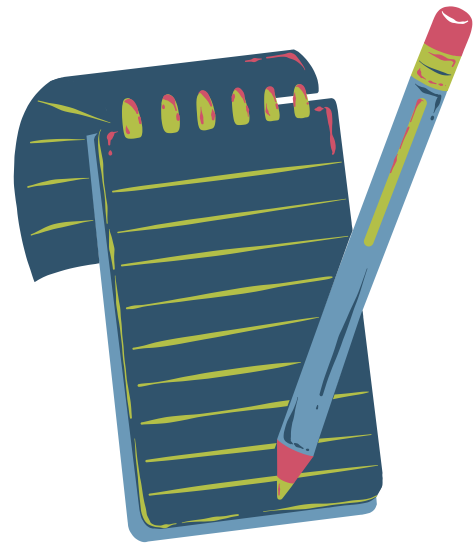
9% des ménages ont un niveau de vie inférieur au seuil de pauvreté dans la commune soit moins de **1142€ par mois** par UC* (sont pris en compte les revenus d'activité, augmentés des prestations sociales reçues et diminués des impôts versés).

Le taux de pauvreté communal est inférieur aux taux intercommunal et départemental.

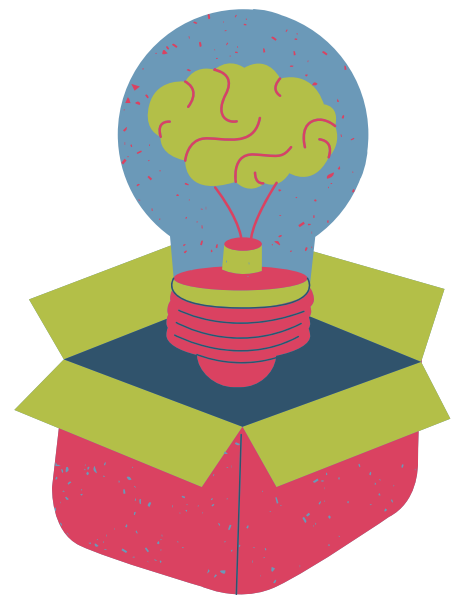
Attention : ces données sont à lire avec précaution car elles datent de 2019. De fait, depuis 2020, nous connaissons d'importantes crises : sanitaire, économique (inflation), énergétique (coûts des énergies) etc.

*1 UC au premier adulte du ménage, 0,5 UC aux autres personnes de 14 ans ou plus et 0,3 UC aux enfants de moins de 14 ans

Synthèse



- Près d'un tiers des ménages sont des personnes seules (32,80%). Les personnes en couple avec enfant(s) sont le deuxième type de ménage le plus représenté (31,80%). Le taux des couples sans enfant reste égal entre 2013 et 2019 (26,90%).
- On observe une forte augmentation des personnes seules (+17% entre 2013 et 2019), et des couples avec enfant(s) (+13%). A noter la diminution de la population des familles monoparentales (-11%) contrairement à la CCBR qui elle connaît une augmentation de +14,5% de cette catégorie de ménage.



La présence importante de personnes seules (notamment des personnes âgées) et de familles avec enfant(s) implique une action soutenue à destination de ces ménages aux problématiques différentes.

Les personnes seules et les familles monoparentales (bien qu'en baisse) ont des besoins et attentes spécifiques tels que l'accès aux droits, l'accès aux soins, à la mobilité, l'accueil du jeune enfant, etc.

Les familles avec enfant(s) ont aussi des besoins liés à l'accueil du jeune enfant.

Petite enfance/Enfance/Jeunesse

Petite enfance



- La commune compte **52 places agréées en accueil collectif** : 1 Multi-Accueil 'Baby Bulle' (30 places), et 2 Micro-crèches (Les jardins de Lyma : 12 places et Les doudous d'Eléna : 10 places). L'accueil de Loisirs les Fariboles compte **90 places** ;
- 30 assistantes agréées proposent **94 places d'accueil individuel** ;
- La répartition des places est hétérogène sur le territoire. En fonction de leur lieu de résidence, certaines familles peuvent néanmoins éprouver des **difficultés à faire garder leurs enfants de moins de 3 ans**.

Données CAF :

- Nombre d'enfants de moins de 3 ans couverts par la PREPARE (prestation partagée d'éducation de l'enfant) taux plein = **8** ;
- Nombre d'enfants de moins de 3 ans couverts par le CMG structure (complément de libre choix du mode de garde) = **9** ;
- Nombre d'enfants de moins de 3 ans couverts par le CMG Assistantes maternelles = **50**.

Sources : CAF 2021, 2022.

<https://www.assistantsmaternels35.fr/>

Enfance/Jeunesse



- Les 6-24 ans représentent **24%** de la population de Tinténiac.
- Le taux de scolarisation des 2-17 ans est de **92%** sur la commune (93% sur la CCBR et le département).
- Le taux de scolarisation des 18-24 ans est de **45.6%**. Il est **supérieur** au taux de la CCBR (38,6%) mais **inférieur** au taux départemental (60,8%) et national (52,21%).
- Nombre de bénéficiaires d'une prestation enfance (CAF) = 113.

Source : INSEE 2022

Emploi

Un taux de chômage inférieur à la moyenne départementale

On compte (en 2019) **1728 actifs** sur la commune dont **1576** d'entre eux ont un emploi.

- **Taux d'activité : 76,4%** soit la part de personne travaillant ou en recherche d'emploi parmi les personnes en âge de travailler. Il est plus élevé que le taux départemental (74,7%) et plus bas que sur la CCBR (78,6%).
- La population active **a baissé de 2,4%** entre 2013 et 2019.
- Le taux de chômage (au sens du recensement) est de **6,7%** contre 7% sur la CCBR et 7,8% à l'échelle départementale.

Le taux d'activité des 25-54 ans (**94,5%**) est inférieur à la CCBR (94,8%) et supérieur au taux départemental (93%).

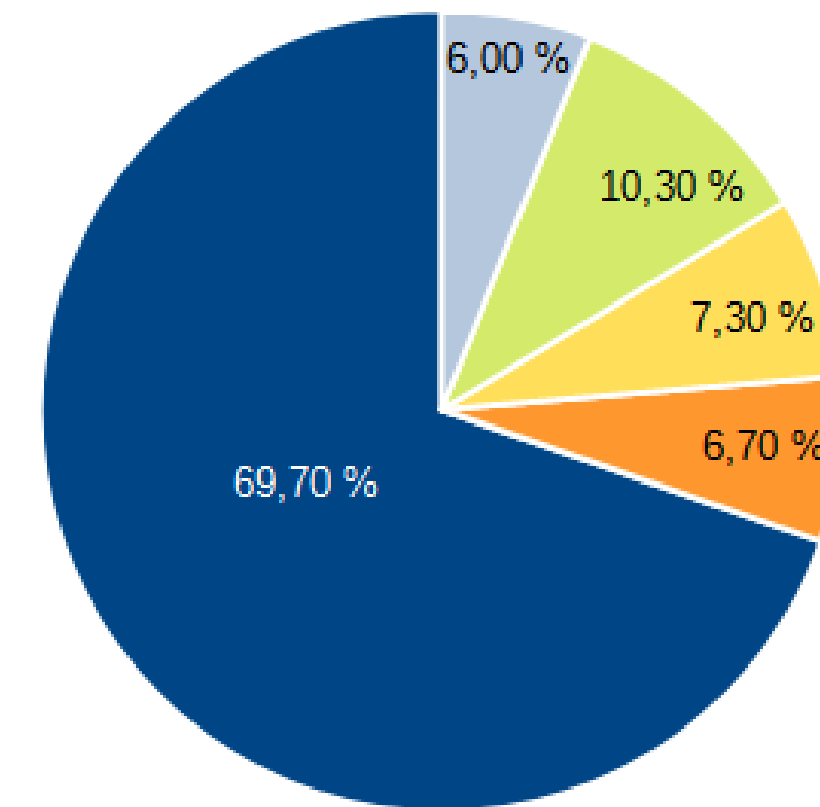
Enfin, le taux d'activité des 55-64 ans (**50%**) est inférieur aux taux de la CCBR (51,9%) et départemental (56,1%).

Taux d'activité par tranches d'âge

	Tinténiac	CCBR	Ille-et-Vilaine
15-24 ans	40,3%	42,5%	38,3%
25-54 ans	94,5%	94,8%	93,0%
55-64 ans	50%	51,9%	56,1%
Ensemble	76,4%	78,6%	74,7%

Source : INSEE 2022

Population de 15 à 64 ans par types d'actifs en 2019



■ Actifs ayant un emploi ■ Chômeurs ■ Retraités ■ Élèves, étudiants et stagiaires non rémunérés ■ Autres inactifs

Source : INSEE 2022

Plus d'un tiers des actifs sont des ouvriers

Les CSP les plus représentées sont les **ouvriers (34,90%)**, les **professions intermédiaires (27,90%)** et les **employés (20,20%)**.

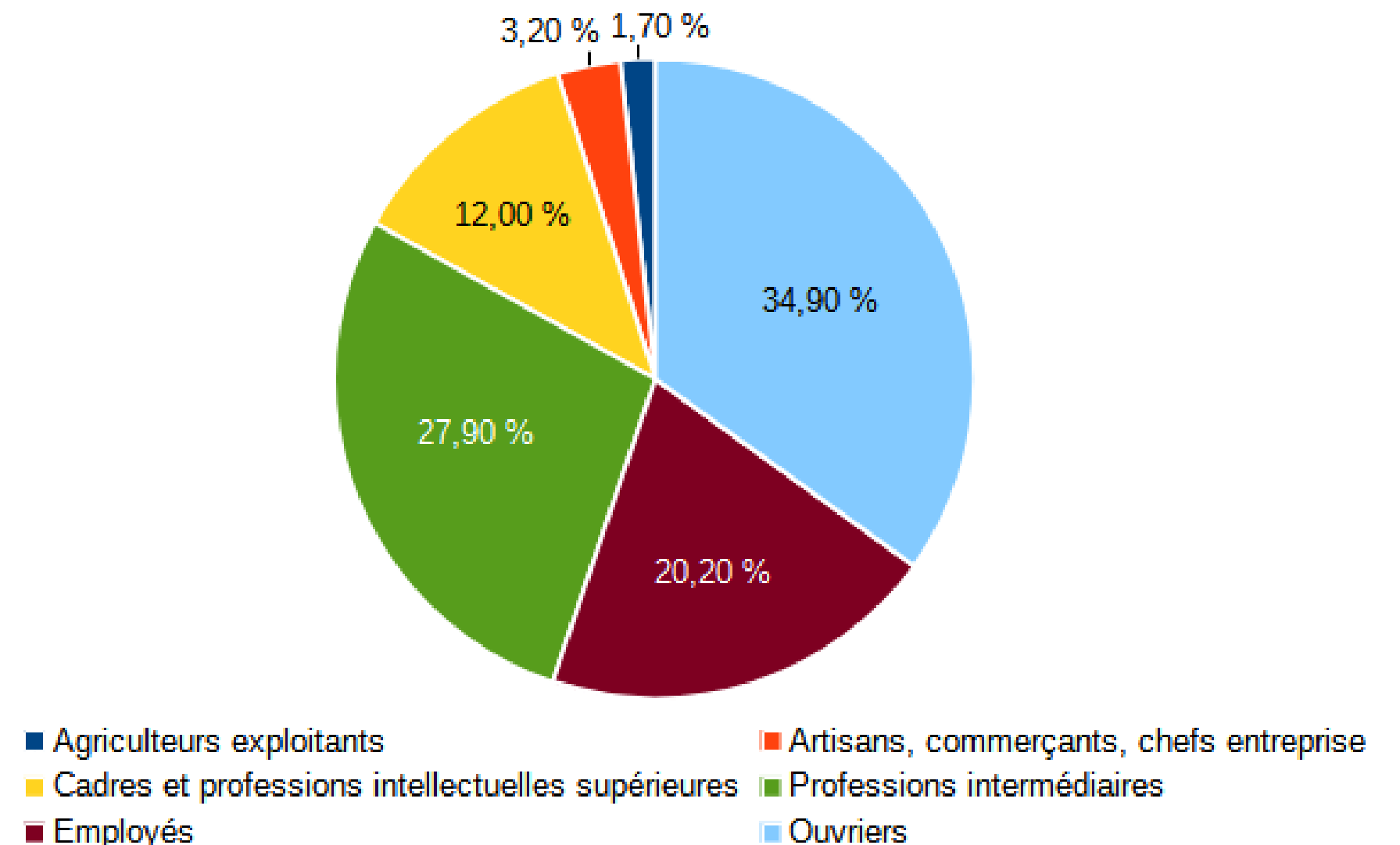
La présence de cadres (**12%**) est supérieure à celle de la CCBR (10,1%) mais inférieure à celle du département (18,3%).

Le taux d'actifs 'professions intermédiaire' est supérieur à celui de la CCBR (24,8%) et à celui du département (26,7%).

La présence d'ouvriers est supérieure à celle observée sur la CCBR (27,5%) et sur le département (21,4%).

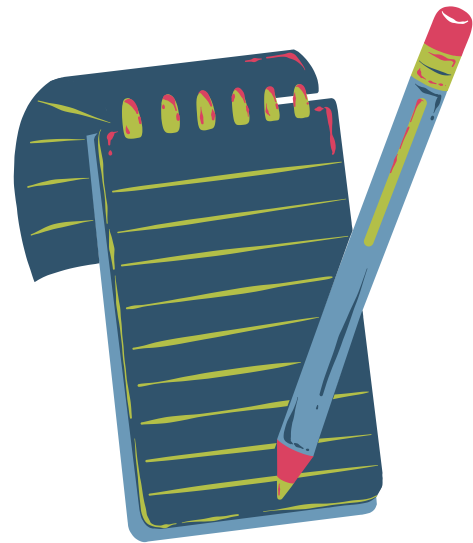
Le taux d'employés est inférieur à celui de la CCBR (25,2%) et à celui du département (25,9%).

Répartition des actifs occupants un emploi par CSP en 2019

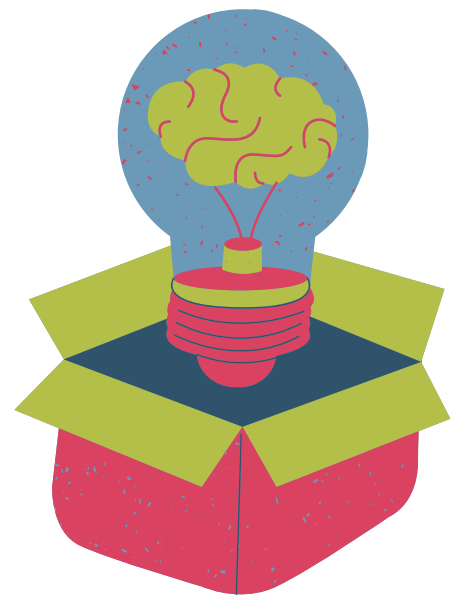


Source : INSEE 2022

Synthèse



- La commune détient un taux d'activité inférieur à la CCBR mais supérieur au département.
- Une prédominance des 'ouvriers' (34,90% des actifs) et une sous représentation des cadres, au regard des chiffres à l'échelle départementale.
- Tinténiac affiche un indice de concentration d'emploi de 185 emplois pour 100 actifs occupés résidents (contre 66 sur la CCBR).



Les indicateurs au niveau de l'emploi sur Tinténiac sont positifs. La commune bénéficie d'un bassin de l'emploi attractif, de plus, sa proximité avec Rennes et Saint-Malo lui permet de maintenir un taux de chômage plutôt faible.

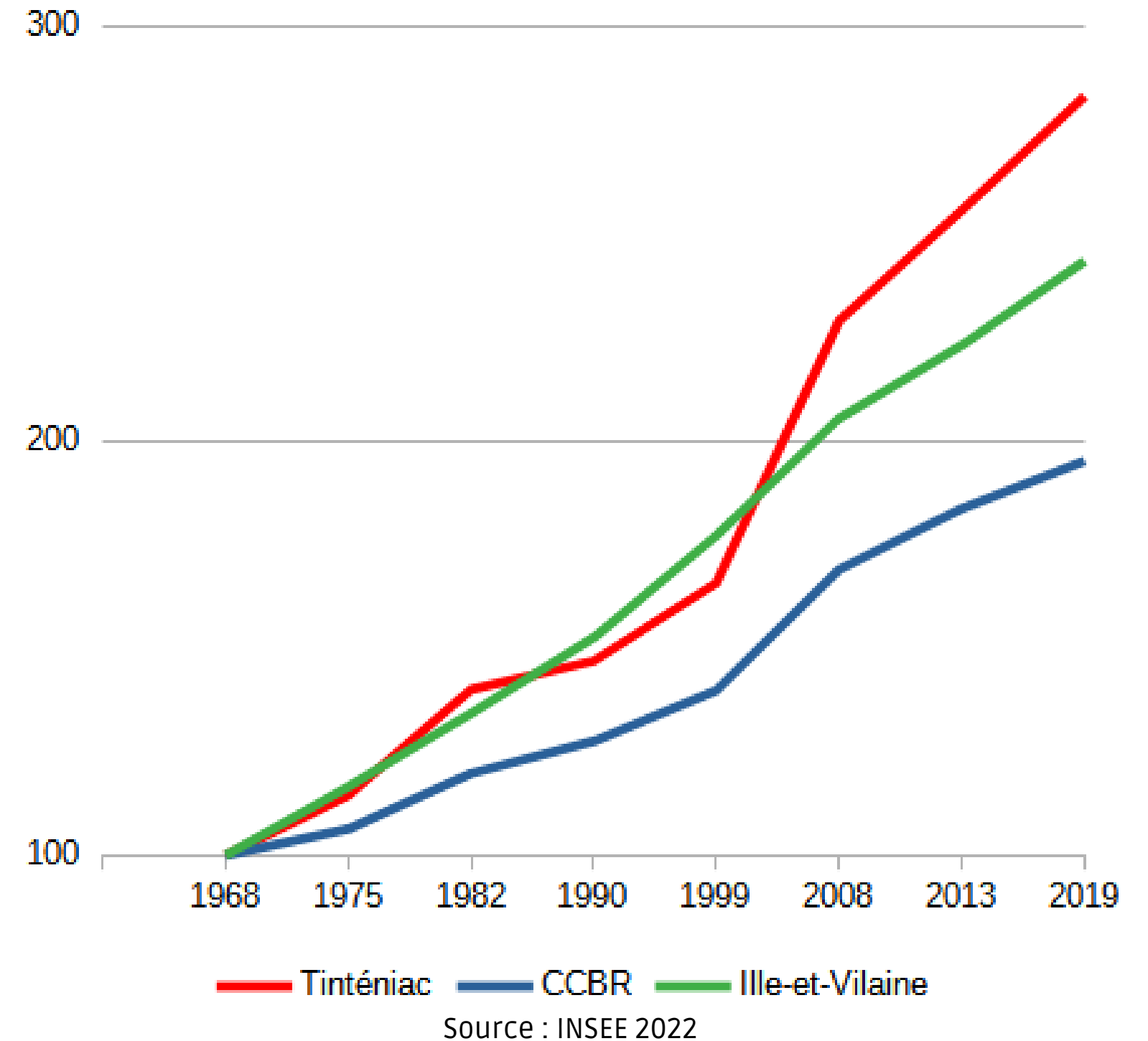
Logement

1 logement sur 10 est vacant à Tinténiac

- Le nombre de logements a augmenté de presque 11% entre 2013 et 2019 (contre 6,3% sur la CCBR).
- On distingue trois catégories de logements :
 - Les résidences principales : **89,5%** soit 1547 logements.
 - Les résidences secondaires : **1,5%** soit 25 logements.
 - Les logements vacants : **9,1%** soit 157 logements.
- Dans la commune, le parc de logements a fortement augmenté depuis 2008 ans (+21,25%). Cette augmentation est plus rapide que sur la CCBR (15,58%) et le département (18,37%), malgré les difficultés rencontrées pour se loger à Tinténiac (plus l'envolée des prix).

On compte donc au total **1729 logements** sur la commune, 1348 maisons et 377 appartements.

Evolution du parc de logement en base 100
(ensemble maisons/appartements)



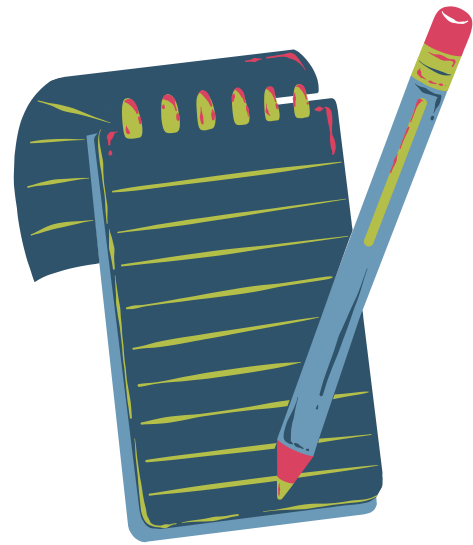
Focus sur les logements sociaux



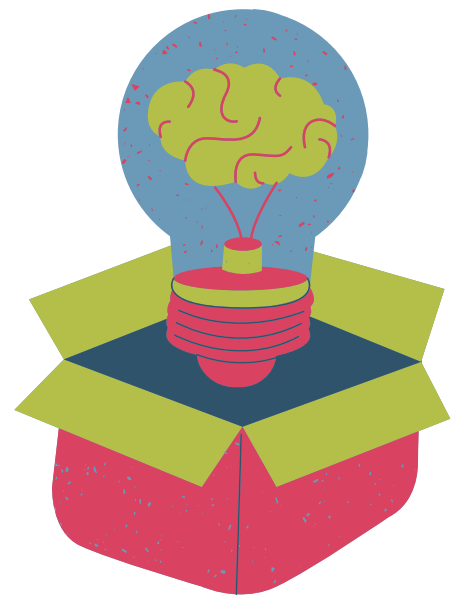
- En 2019, Tinténiac compte **126** logements sociaux (bailleurs sociaux). Sur l'ensemble des résidences (1729) cela représente **7,29%** de logements sociaux. Taux de logement RPLS (Répertoire des logements locatifs des bailleurs sociaux) pour 100 RP (résidence principale) 8,4.
- En attente de livraison, par NEOTOA (programmation LLS, logements locatifs sociaux) :
- 14 logements PLUS, financés par le Prêt Locatif à Usage Social correspondent aux locations HLM (habitation à loyer modéré) ;
- 6 logements PLAI, financés par le Prêt Locatif Aidé d'Intégration, sont attribués aux locataires en situation de grande précarité ;
- 7 logements PLS, financés par le Prêt Locatif Social, sont attribués aux candidats locataires ne pouvant prétendre aux locations HLM, mais ne disposant pas de revenus suffisants pour se loger dans le privé.
- Nombre de bénéficiaires d'une aide au logement sur la commune (APL) : **186** soit 27,2% du total des 684 allocataires (en 2021).

Sources : Données logements CDAS 2021 et CAF 2021

Synthèse



- Sur la commune, le parc de logements s'est développé plus rapidement qu'à l'échelle intercommunale, départementale et nationale.
- 89,5% des logements sont des résidences principales.
- Manque de logements et en particulier en termes de logements sociaux et de logements d'urgence.
- A noter que sur la commune, 157 logements sont vacants.



Comme à l'échelle intercommunale, le taux de logements vacants (9,5% à Tinténiac, 8,6% sur la CCBR) fait apparaître une potentielle inadéquation entre l'offre de logement et les besoins des habitants.

Santé et Autonomie

Une offre médicale proportionnée de qualité

L'offre de soin sur Tinténiac est très satisfaisante

- On compte sur Tinténiac 7 médecins généralistes.
- Le taux de densité médicale pour la médecine générale est de **1.87 médecins généralistes pour 1000 habitants** (contre 0,99 pour 1000 habitants au niveau de la CCBR et 0,94 pour 1000 habitants au niveau départemental).
- Le territoire bénéficie d'une **attractivité** naturelle, ou découlant de politiques publiques (créations d'espace de santé type Medipole 35, par exemple). Le phénomène de désertification médicale observé à l'échelle nationale semble épargner la commune comme la communauté de commune qui ne semblent pas peiner à attirer de jeunes médecins.



Une offre d'hébergement pour personnes âgées bien dimensionnée

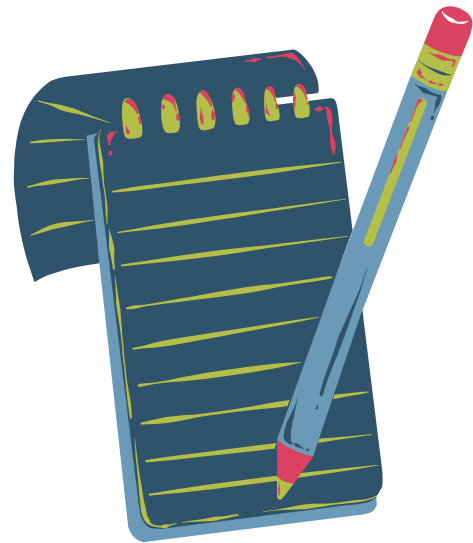
L'offre d'hébergement pour personnes âgées est suffisante :

- On compte environ **208 places d'accueil en résidence pour personnes âgées** sur le bassin de vie de Tinténiac.
- Le bassin de vie de la commune affiche un taux de couverture en hébergement pour personnes âgées de **147 places pour 1000 habitants de 75 ans et plus**. C'est plus qu'à l'échelle nationale ou ce taux atteint seulement 123 places pour 1000 habitants de 75 ans et plus.

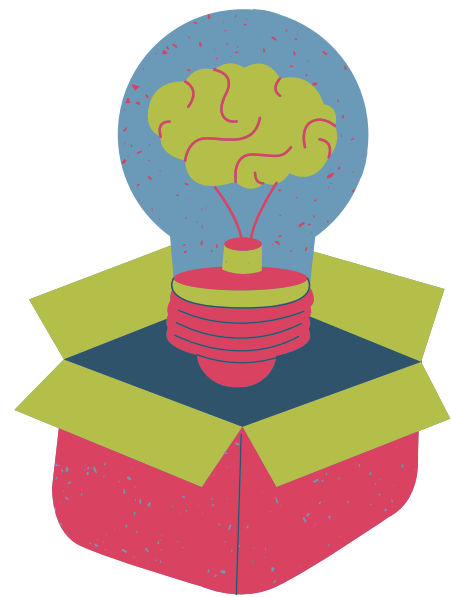
⚠ Si l'offre actuelle est bien dimensionnée, la problématique du **vieillesse de la population** étayée par l'analyse démographique devra être prise en compte pour veiller à répondre aux besoins d'hébergement dans le futur, et ce malgré le maintien à domicile.



Synthèse



- Le taux de couverture des hébergements pour personnes âgées dans le bassin de vie de Tinténiac est supérieur au taux national : **147 places pour 1000 habitants** de 75 ans et plus contre **123 places** selon ce même ratio en France Métropolitaine.
- La couverture médicale de la commune est bonne, avec un ratio de densité médicale de 1,87 pour 1000 habitants contre 0,94 pour 1000 habitants au niveau départemental.



L'offre en termes de santé et d'hébergement pour les personnes âgées semble aujourd'hui satisfaisante. Elle devra cependant être développée dans le futur pour répondre aux besoins de la population (vieillesse de la population) de Tinténiac mais aussi de son bassin de vie (18 communes/5 EHPAD). De même, renforcer la communication, et poursuivre la prévention autour du maintien à domicile.

Action sociale

Une offre de services qui se développe

Le CCAS de Tinténiac se développe, il offre des services comme la banque alimentaire, des aides ponctuelles qui sont apportées aux situations les plus urgentes, en lien avec le CDAS et AGECLIC à Combourg, le SAVS de Tinténiac.



Au côté du CCAS, 2 acteurs se distinguent



- L'ADMR est présente sur la commune de Tinténiac.
 - Elle accompagne les personnes en situation de perte d'autonomie (lien social, animation, portage repas etc.)
 - Elle couvre une grande partie du bassin de Tinténiac.
 - Elle rencontre depuis plusieurs années les mêmes problématiques que le secteur de l'aide à domicile à l'échelle nationale, notamment au niveau du **recrutement de personnel qualifié**.
 - La demande est donc **plus importante** que le dimensionnement actuel du service.
- Une **antenne maison France services** verra le jour à Tinténiac en 2025, ce qui permettra de renforcer les partenariats et les liens existants avec et entre les acteurs sociaux du territoire.
 - L'activité principale de ces structures est l'accompagnement dans les **démarches administratives**. Plusieurs acteurs institutionnels et associatifs assurent des permanences en leurs seins.
 - Ces structures accompagnent également les usagers dans **l'utilisation d'outils numériques** (mise à disposition de postes informatiques, d'une connexion internet, des ateliers etc.)

Données CAF

Intervention de la CAF sur la commune en 2021

- En 2021, il y a **684 allocataires CAF** à Tinténiac. Cela couvre 1972 personnes soit **53,2%** de la population totale.
- **455** allocataires ont des enfants, soit **66,5%** du total des allocataires présents sur la commune ;
- Les allocataires avec des enfants âgés de 6 à moins de 12 ans sont les plus représentés avec 325 allocataires soit **35,4%** des bénéficiaires d'aides CAF sur la commune.
- Les **familles monoparentales** représentent **113 allocataires** soit **24,8%** d'allocataire parmi les familles avec enfants.
- Nombre d'allocataires de moins de 25 ans = **40** ;
- Nombre d'allocataires de moins de 25 ans avec enfants = **5**.
- Nombre de bénéficiaires de prestation entretien = **406** soit **59,4%** du total des allocataires;
- Nombre de bénéficiaires de l'allocation de soutien familial = **28 allocataires**, soit 4,1% du total des allocataires.
- Nombre de bénéficiaires de l'Aeeh (Allocation d'éducation de l'enfant handicapé) = 20 soit 2,9% du total des allocataires ;
- Part des bénéficiaires du Aah parmi les allocataires (Allocation aux adultes handicapés) = 58 soit 8,5% du total des allocataires.
- Nombre de bénéficiaires du Rsa = **46** soit 6,7% du total des allocataires ;
- Nombre de bénéficiaires de la prime d'activité = **177** soit **25,9%** du total des allocataires.
- Nombre d'allocataires dépendants des prestations = **85 soit 13,5% du total des allocataires.**

Source : CAF 2021

Financement des prestations CAF en 2021

Total du financement des prestations CAF sur Tinténiac en 2021 : **3 449 528 €**
Soit **5043 €** annuel par allocataire et **420 €** mensuel par allocataire

Pour rappel :

Le taux de pauvreté sur Tinténiac est de 1142€ par mois par UC*.



2

Analyse des réponses au questionnaire

395 réponses recueillies

Afin de recueillir l'avis et les besoins des habitants de Tinténiac, une enquête sous forme de questionnaire papier et en ligne a été diffusée du 2 au 12 mars 2023. Cette enquête a recueilli **395 réponses**.

	Nombre de questionnaires distribués	Nombre de questionnaires papier remplis A	Nombre de questionnaires numériques remplis B	Nombre de questionnaires TOTAL 1 (A+B)
Total élèves/bénévoles	711 (boîtes aux lettres + en mains propres)	65	163	228

	Nombre de questionnaires imprimés	Questionnaires papier passés en QR code TOTAL 2		Nombre de questionnaires TOTAL 1 et 2
Total CCAS	1050 (225 non distribués)	111		339

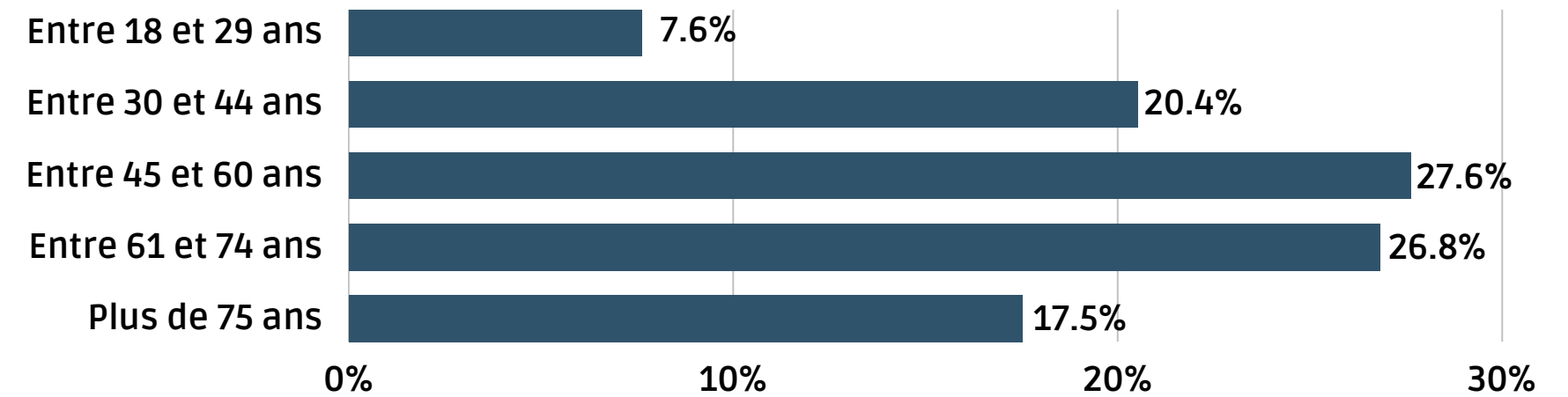
			Nombre de questionnaires en ligne Total 3	Nombre de questionnaires TOTAL 1, 2 et 3
Total en ligne			56	395

Sur les 1050 questionnaires imprimés, **225** n'ont pas été distribués. Une cinquantaine ont été déposés à la mairie et à la ludothèque. Les élèves et bénévoles ont distribué 711 questionnaires dans les boîtes aux lettres et en ont rempli 65 en version papier. Cela fait donc **776** questionnaires papier passés entre les mains des élèves et des bénévoles. Avec les 111 retours papiers en mairie cela fait **176** retours papiers (65+111) soit **22,68 %** de retours sur les 776 questionnaires papiers. Les retours papiers représentent donc **44,56 %** du total des 395 retours (papier + numérique). 214 questionnaires ont été directement remplis en ligne soit **54,18 %** du total des 395 retours (papier + numérique).

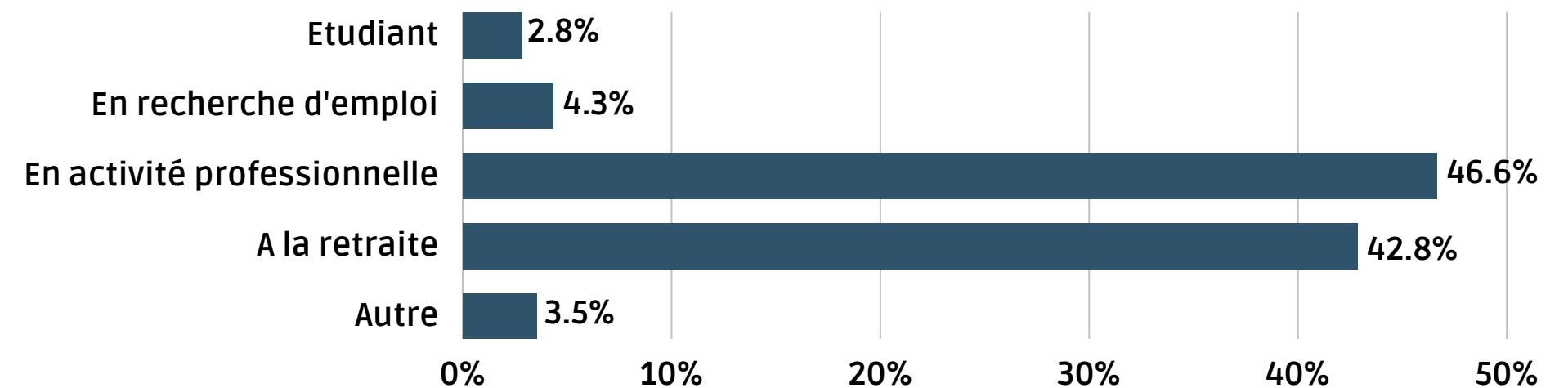
Le profil des répondants

- La majorité des répondants sont des femmes (60%) ;
- 1/4 d'entre eux ont entre 45 et 60 ans, 1/4 entre 45 et 60 ans.
- 37,5% sont en couple avec enfant(s), 37,5% sont en couple sans enfant ;
- 46,6% sont en activité professionnelle ;
- 42,6% sont en retraite ;
- 8,6% sont en situation de handicap ;
- 58,2% des habitants sont adhérents d'une association (sur la commune 42,5% à l'extérieur 15,7%) ;
- 32,9% d'entre eux sont bénévoles dans une association (soit 1/3 des répondants).

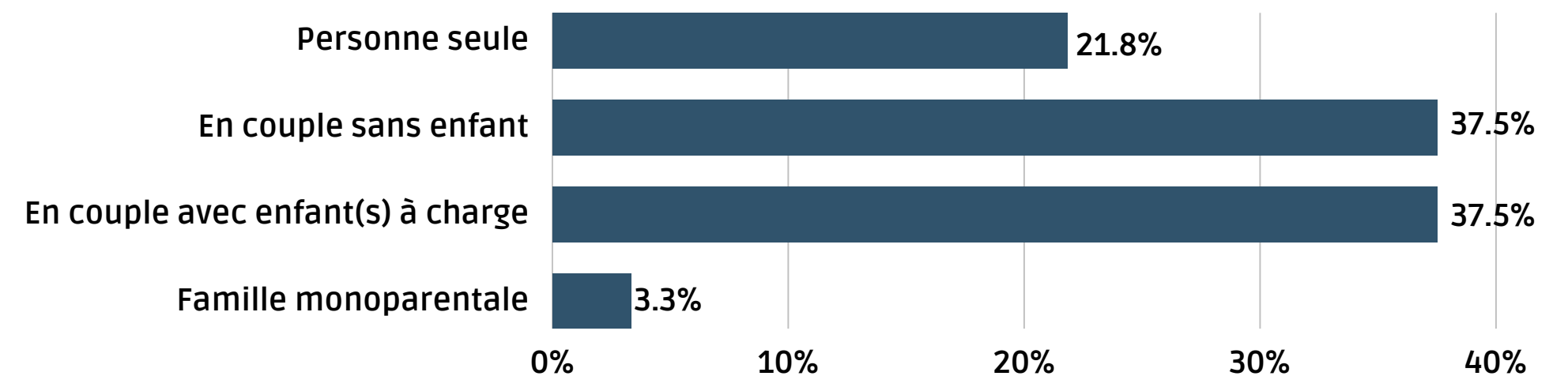
Quel âge avez-vous ?



Quelle est votre situation professionnelle ?



Quelle est votre situation familiale ?



Petite enfance/Enfance/Jeunesse



- 45,5% des personnes interrogées n'ont pas de difficultés pour faire garder leur(s) enfant(s) ;
- **13,8%** ont des difficultés à faire garder leur(s) enfant(s) (manque de places en structure d'accueil) ;
- **40,7%** ne sont pas concernées (plus d'enfant à charge, sans enfant).

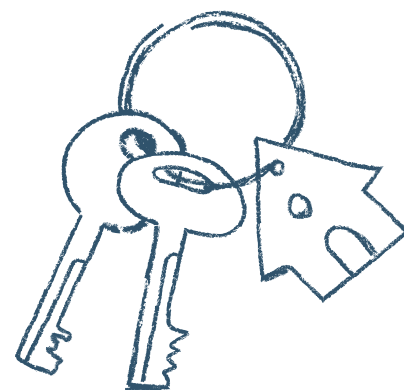
- **68,5%** des répondants ont connaissance des Espaces Jeunes ;
- **77,1%** ne les fréquentent pas (**22,9%** les fréquentent) ;
- **91,2%** n'ont pas de difficulté pour y accéder.

- enfin, **63,9%** des personnes interrogées ne connaissent pas d'autres services dédiés à la jeunesse (SIJ, Mission locale...).



Votre arrivée à Tinténiac

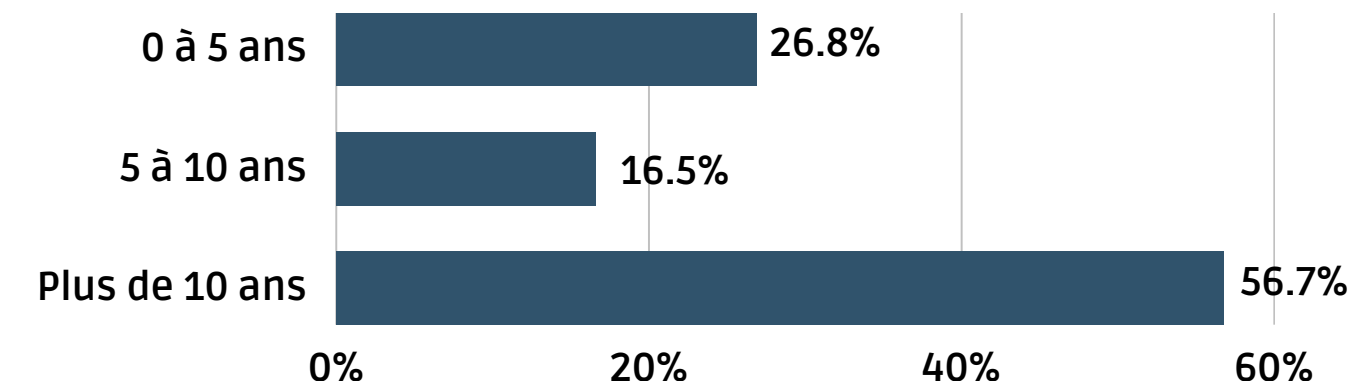
- 43,5% des répondants habitent en lotissement ;
- **56,7%** des personnes qui ont répondu vivent à Tinténiac depuis plus de 10 ans, 26,8% depuis moins de 5 ans.
- Les raisons qui ont motivé l'arrivée dans le secteur géographique sont d'ordres professionnelles, recherche d'habitat, et raisons familiales.
- Le choix de vivre à Tinténiac a été motivé par les services présents (écoles, collèges, commerces), la quatre voies Rennes Saint-Malo et l'accès à la propriété.
- Parmi les répondants il y a **80%** de propriétaires ;
- **92,4%** des participants à l'enquête sont très satisfaits/satisfaits de leur logement ;



Où habitez-vous ?



Depuis combien de temps ?



Avant de venir à Tinténiac, vous habitiez :



Les pratiques quotidiennes des tinténiacais, leur cadre de vie



- **85,6%** des répondants utilisent leur véhicule personnel pour se déplacer au quotidien,
- **44,8%** se déplacent à pied quotidiennement.
- **60%** des répondants estiment avoir un bon niveau d'information vis-à-vis des activités/événements/animations, 34% l'estiment moyen, et 6% mauvais.
- Les habitants ont pointé du doigt le **manque d'activités sportives** et d'activités à destination des **enfants**.

- **84,8%** des habitants jugent la qualité de vie bonne et très bonne, **85,3%** estiment avoir suffisamment d'équipements et de services de proximité.
- Selon les personnes interrogées, les atouts de leur commune sont principalement, **les services** (commerces), la **situation géographique** (entre Rennes et Saint-Malo), et le **cadre de vie** (le canal d'Ille-et-Rance).
- Côté point faible, ils soulignent le manque de **pistes cyclables**, d'espace pour les piétons (**trottoirs à sécuriser**), une place André Ferré trop isolée (**manque de vie, de dynamisme**, l'absence de commerces de proximités, de restaurants).



75,4% des répondants pensent que la mairie est un interlocuteur de proximité pour apporter des réponses à leurs questions ;
50% des enquêtés ne connaissent pas le CCAS ;



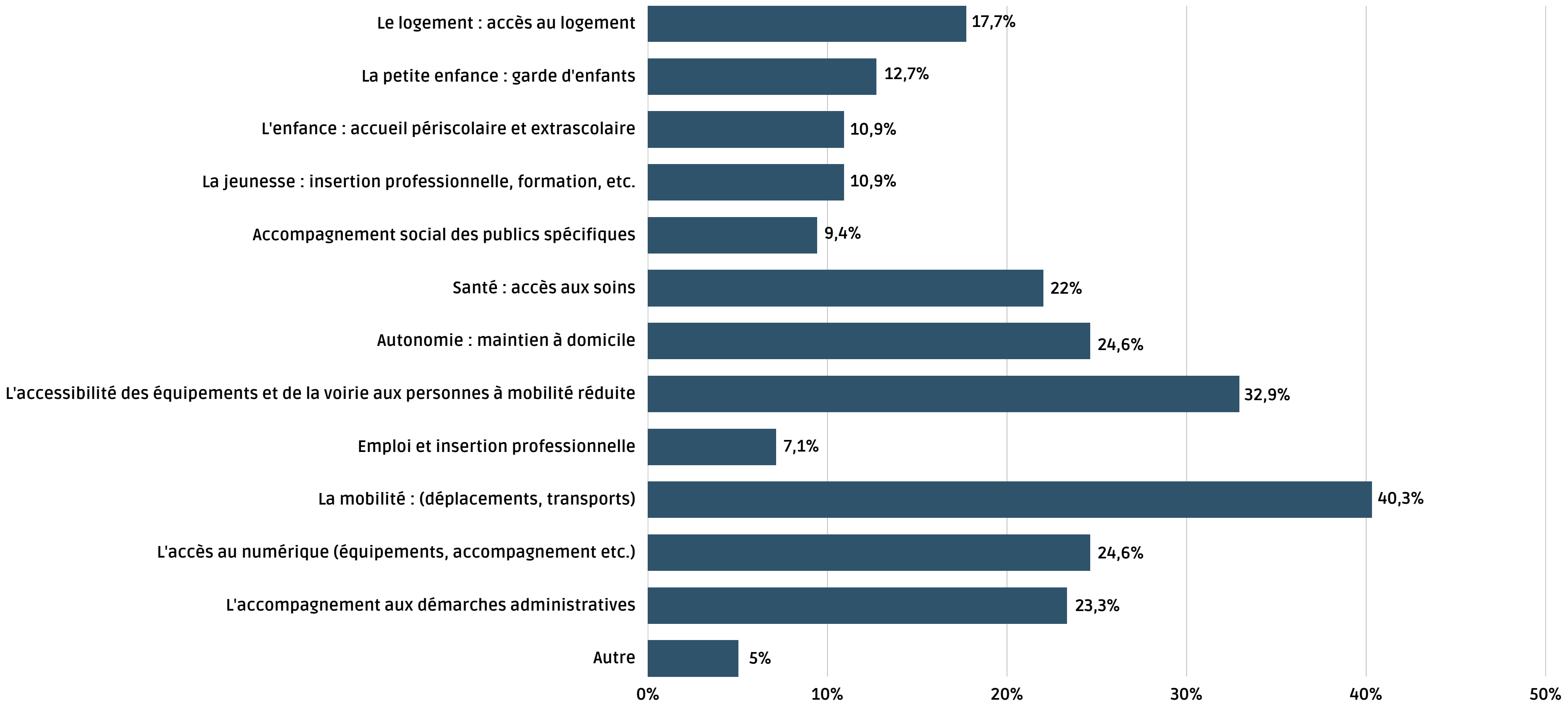
79% des répondants jugent l'offre de médecin suffisante sur la commune

- 69% jugent l'accès aux soins parfait et bon ;
- 7,6% le jugent difficile.



Les répondants pensent que l'offre pourrait être améliorée avec l'arrivée d'**ophtalmologues** et de **gynécologues**.

Les besoins sociaux identifiés par la population*



* voir en annexe la synthèse des réponses ouvertes des répondants.

3

Synthèse du diagnostic

Synthèse du diagnostic

Le diagnostic a permis de poser les constats suivant :

- L'analyse du questionnaire a montré que la commune est **attractive** de part sa position géographique, ses commerces, écoles et son offre médicale. **Une crainte** apparaît : l'évolution progressive de la commune en ville dortoir.
- Si l'offre sociale est diversifiée, il existe quelques exceptions :
 - En terme **d'action sociale**, le CCAS apparaît méconnu (50% des répondants ne connaissent pas le CCAS) ;
 - En terme de **maintien à domicile**, la demande est plus forte que l'offre.
- Plusieurs thématiques se dégagent du diagnostic :
 - **Action sociale** : maintien à domicile, visibilité du CCAS, communication (accès aux droits) ;
 - **Voirie** : dangerosité pour les piétons, accessibilité, partage de l'espace ;
 - **Logement** : face à cette problématique le taux de logements vacants interroge ;
 - **Dynamisme** : le centre bourg historique manque de vie.

4

Préconisations

- **Action sociale**
 - maintien à domicile (prévention, accompagnement des familles...)
 - CCAS : visibilité, communication (accès aux droits, informer, aiguiller...)
- **Voirie**
 - à sécuriser
 - accessibilité pour les personnes à mobilité réduite
 - écologie
- **Logements**
 - solidarité (logements vacants)
 - impulser une dynamique autour de la question du logement d'urgence
- **Dynamisme et centre bourg historique**
 - élargir l'offre de commerce de proximité (appel à candidature/projet...)